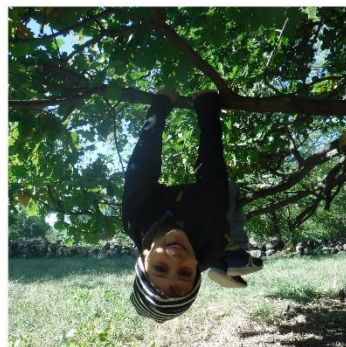


PROJET ÉDUCATIF DE L'ASSOCIATION MÉSANGE & LIBELLULE

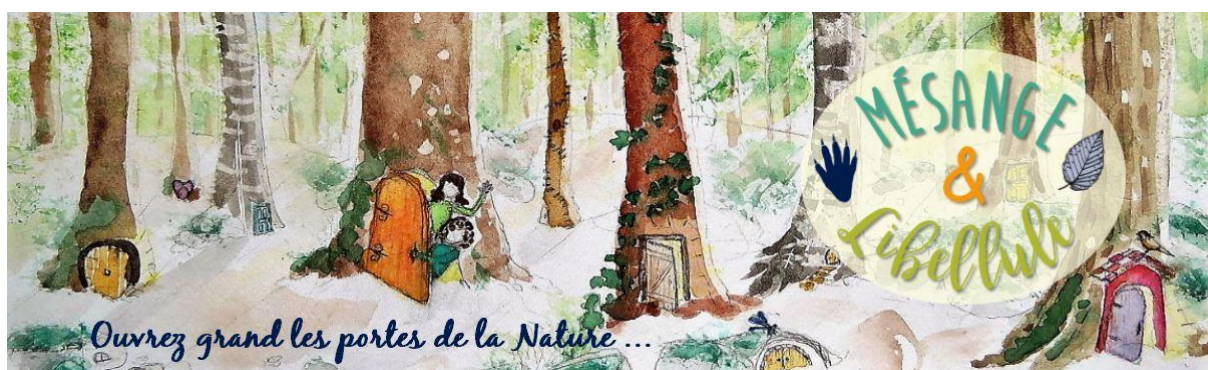
Apprendre dans la nature avec la tête, les mains et le cœur



mesangeetlibellule
@gmail.com
06 77 53 62 89
mesangeetlibellule.
com

SOMMAIRE

Introduction	2
Les valeurs de l'association.....	2
Le conseil de la forêt : une gouvernance partagée en collégiale de 7 à 77 ans.....	3
Les objectifs et les moyens mis en place	4
1- 1. Faire vivre des apprentissages ludiques dans la nature pour cultiver le soin de soi, des autres et du vivant.....	4
2- Repenser et expérimenter les apprentissages et les loisirs dehors, dans une optique de transition écologique.....	5
3- essayer nos pratiques pédagogiques	7
Les activités de l'association	8
Les Moyens Matériels	9
Les réseaux d'affiliation de Mésange et Libellule.....	10



INTRODUCTION

C'est en juillet 2018 qu'est née l'association d'éducation à l'environnement "Mésange & Libellule", dans le but d'accompagner les adultes de demain et ceux d'aujourd'hui à recréer du lien à la nature et prendre soin de ce.ux qui nous entoure.nt et dont nous faisons partie.

Notre priorité est de faire vivre au plus grand nombre d'enfants, de parents, d'éducateur.ice.s et d'enseignant.e.s, les bienfaits d'apprendre et de jouer dans la nature toute l'année ; car pour nous comme pour l'environnement, passer du temps dehors est vital !

LES VALEURS DE L'ASSOCIATION

Nos valeurs se forgent autour du soin de soi, des autres et de la nature. Ainsi trois champs de valeurs sont au centre de nos actions :

Confiance, autonomie et résilience

Nous souhaitons accompagner les apprenant.e.s dans toute leur **diversité**, à prendre **confiance en eux**, à développer leur **créativité**, à cultiver **l'envie d'apprendre**, à construire leur **résilience** en prenant des risques mesurés pour être capable d'**évaluer par eux-mêmes** les dangers et les potentiels d'un lieu ou d'une action, à **s'enthousiasmer** d'une sortie en nature loin des écrans et proche des choses simples mais fascinantes qui existent autour de nous. Nous proposons des idées, des outils et des ateliers faciles à reproduire, pour permettre aux enfants, aux enseignant.e.s et aux familles de se sentir enthousiastes et outillés pour apprendre dans la nature et **essaimer à leur tour**.

Esprit d'équipe

Les aventures nature, ça soude le groupe ! Apprendre à vivre ici ensemble, c'est retisser un lien à soi et aux autres par des relations basées sur le **respect, le partage, la bienveillance, la coopération et l'entraide.**

Engagement pour la planète

Le cœur de notre mission est d'accompagner à apprivoiser, à s'enthousiasmer, à aimer et à connaître la nature pour en prendre soin et au passage profiter de tous ses bienfaits, tout au long de l'année. En contrepied aux approches alarmistes et culpabilisantes de la protection de l'environnement qui trop souvent effraient ou paralysent, nous souhaitons proposer **une approche ludique et joyeuse, source de motivation**. En effet, notre ultime but est de cultiver l'envie d'agir pour la planète, sans que ce ne soit une corvée, mais au contraire parce que l'on y trouve un **sens profond**, nous laissant **déterminé.e.s et content.e.s d'agir**, d'autant plus qu'en jouant à plusieurs on s'amuse.

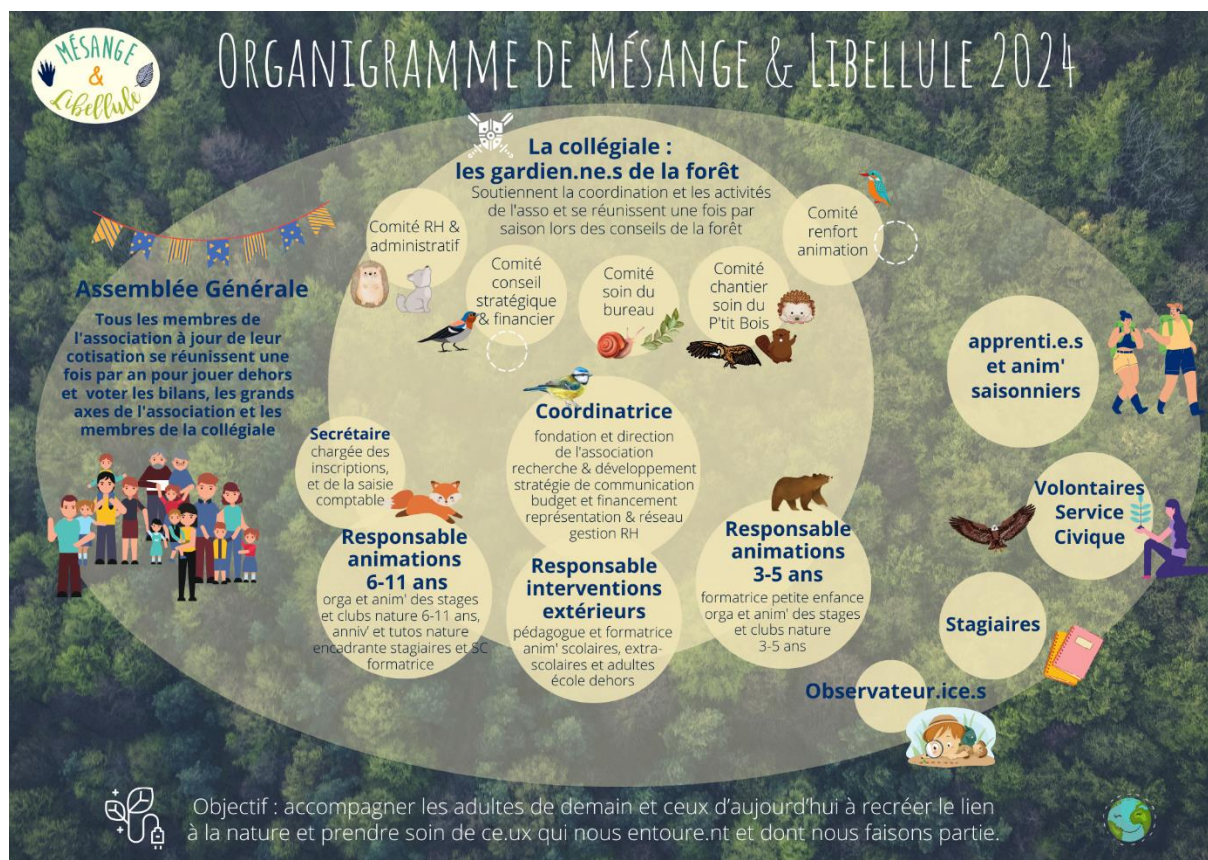


LE CONSEIL DE LA FORÊT : UNE GOUVERNANCE PARTAGÉE EN COLLÉGIALE DE 7 À 77 ANS



Notre instance décisionnelle est le Conseil d'Administration en collégiale. Nous l'appelons **le conseil des gardiens et gardiennes de la forêt**. Le CA joue un rôle de phare pour garder le cap des valeurs de l'association. Il est constitué de membres de 7 ans et plus, élus pour 3 ans en **assemblée générale**. Le conseil se réunit une fois par saison pour entériner les grandes décisions de l'association. Il apporte son soutien à la **coordinatrice de l'association et son équipe terrain** qui se chargent de la conception

pédagogique, l'animation, l'entretien, la communication, les inscriptions, la gestion comptable du quotidien, la tenue du budget, etc. La coordinatrice gère la stratégie de développement, les budgets prévisionnels, l'analyse et la clôture des comptes, les dossiers de recherche de financements, les partenariats et la représentation, les ressources humaines, etc. de concert avec le conseil, en plus de gérer le pôle scolaire et formation.



LES OBJECTIFS ET LES MOYENS MIS EN PLACE

Force est de constater que nous atteignons les limites des capacités de notre planète et pourtant, peu d'entre nous réagissent. Nous avons les savoirs et les savoir-faire pour renverser la situation, mais il nous manque une véritable **conscience collective**, une identité écologique, une **volonté d'action**. Mais comment reconnecter à notre environnement et apprendre à vivre ici, ensemble, dès le plus jeune âge ? Voilà à quoi nous tentons de répondre.

Le cœur de notre mission est d'**accompagner à apprivoiser, à s'enthousiasmer, à aimer et à connaître la nature pour en prendre soin** et profiter de tous ses bienfaits, tout au long de l'année.

Pour cela nous avons **trois axes transversaux** :

1. Faire vivre des apprentissages ludiques dans la nature pour cultiver le soin de soi, des autres et du vivant
2. Repenser et expérimenter les apprentissages et les loisirs dehors, dans une optique de transition écologique
3. Essaimer nos pratiques pédagogiques

1- 1. FAIRE VIVRE DES APPRENTISSAGES LUDIQUES DANS LA NATURE POUR CULTIVER LE SOIN DE SOI, DES AUTRES ET DU VIVANT

Apprendre dans la nature avec la tête, les mains et le cœur

Pour faire face aux changements climatiques, nous devons cultiver les compétences d'avenir et construire notre résilience.

- Nous devons faire preuve d'ingéniosité **pour faire mieux avec moins d'énergie et de ressources** : une bâche et un sac à dos, et c'est parti pour l'aventure !

- Nous devons trouver un nouvel équilibre et quoi de mieux que de faire face aux éléments en toute saison et d'accompagner à la gestion du risque en pleine nature pour **construire sa résilience** face au changement ? En se parant de consignes et d'équipements pour passer du temps dehors en santé et en sécurité, nous développons l'aisance en plein air et l'adaptation.

- Stimuler sa **créativité** pour faire face à toute éventualité est une autre compétence indispensable pour l'avenir et la diversité de la nature est une fabuleuse source d'inspiration.

- Aiguiser ses 5 sens et apprendre à être agile avec nos mains est la base de l'**autonomie** : des activités de construction comme aménager nos espaces de jeu ou construire des nichoirs sont toutes désignées.

- **Apprendre en s'amusant dans et avec la nature**, y ancrer des **expériences positives**, permet de tisser des liens affectifs, de se sentir en faire partie et *in fine*, de **susciter l'envie d'en prendre soin**.

Vivre ici ensemble : coopérer dès le plus jeune âge

Sentir l'averse arriver, prévenir les autres, s'organiser pour tendre la bâche selon les forces de chacun.e et faire les nœuds juste à temps pour s'installer confortablement avec une tisane



sous notre abri fièrement construit ensemble, c'est un exemple parmi tant d'autres d'**aventures en pleine nature qui soudent un groupe** en créant du lien social et des souvenirs à raconter avec des étoiles dans les yeux.



Au-delà de ce lien social nous souhaitons initier à la **gouvernance partagée**. À chaque séance d'activité en nature, nous mettons en place des cercles de parole pour **décider ensemble des activités** suivantes, exprimer nos émotions, nos besoins et nos envies, régler nos problématiques. Nous posons ensemble nos règles de vie et de sécurité, ainsi les participant.e.s sont directement acteurs et actrices de leur cadre et de leurs activités.

Il ne s'agit pas simplement de faire, mais de faire ensemble : les cercles de parole sont l'occasion de décider collectivement du programme et de s'initier à la gouvernance partagée.

Retisser le lien indispensable à notre environnement et en prendre soin

Chacun et chacune a sa propre sensibilité et ainsi sa propre porte d'entrée vers le lien à la nature. Ainsi nous accompagnons la découverte de la nature sous toutes ses coutures. Certain.es seront attirés par le mouvement et le jeu : explorer, grimper, suivre des pistes, d'autres préféreront la créativité et l'imaginaire des cabanes ou des légendes, d'autres encore seront sensible à l'approche naturaliste. Le mot clé : **diversité**.

Une fois à **l'aise en nature et enthousiastes** de faire de choses que l'on affectionne particulièrement dehors, nous sommes **plus ouverts à connaître la nature et l'aimer**. Nous aurons envie de reproduire ses expériences positives en nature et donc de préserver le cadre où elles se déroulent. Le lien est fait et nous avons naturellement envie de prendre soin de la nature ; ce qui permet au passage de profiter de tous les bienfaits de la nature sur la santé.

Sortir dehors régulièrement permet de :

- Réduire le stress, l'anxiété et la fatigue
- Réduire les risques de maladies liées à l'inactivité : obésité, diabète, hypertension, problèmes cardiovasculaires, trouble de l'attention et de l'hyperactivité,
- Augmenter la motricité, la concentration, et la confiance en soi
- Favoriser la créativité et l'entraide,
- Recréer un lien à la nature pour en prendre soin et la protéger

Résultats tirés des recherches de Lila Benzid, 2017

Dès l'enfance, nous devons **retisser ce lien indispensable à notre environnement et en prendre soin** car c'est lui qui nous permet chaque jour de manger, de respirer, de se loger, de se vêtir et tout simplement, de vivre.

2- REPENSER ET EXPÉRIMENTER LES APPRENTISSAGES ET LES LOISIRS DEHORS, DANS UNE OPTIQUE DE TRANSITION ÉCOLOGIQUE

Les enfants sont les premiers concernés et les mieux à même de faire changer les choses. C'est avec eux et leurs éducateur.ice.s que nous voulons travailler pour se donner les moyens de construire la transition.

L'association Mésange et Libellule réimagine et expérimente les apprentissages et les loisirs à **faible impact environnemental** puisque le lieu d'apprentissage est ultra léger à la manière d'un camp de bivouac et ce en forêt, loin des 4 murs d'un centre classique ou d'une salle de classe.



Nous avons toute fois un lieu de repli en dur ERP (Etablissement Recevant du Public) en cas de météo dangereuse.

En effet, dans la nature, il n'y a pas d'infrastructure lourde, il s'agit plutôt d'un lieu d'accueil avec des toilettes sèches mobiles, une bâche pour s'abriter et plusieurs espaces de jeux et d'apprentissages légers en matériaux naturels créés avec les participant.e.s, dans et avec la nature.

L'association tient en son cœur la **pédagogie active** où l'apprenant est au centre de son apprentissage.



Nous laissons une grande place à la pédagogie de projet et au jeu libre en plein air, fortement étudié et recommandé par les chercheurs mais peu pratiqué. Cela permet entre autres de stimuler la créativité, l'autonomie et le lien au vivant. Des actions spontanées se mettent ainsi en place, souvent pour prendre soin de notre environnement. Par exemple toutes les « corvées » de nettoyages des bords du ruisseau sont initiées par les enfants et nous les accompagnons dans leur action, qui du fait qu'elle soit intrinsèquement motivée et non imposée lui confère un sens tellement plus puissant, enthousiaste et engageant.



Finalement, le **contact régulier à la nature**, pour les enfants en classe dehors une fois par semaine ou ceux fréquentant les stages nature pendant les vacances voire un mercredi sur deux au club nature, est un des ingrédients essentiels à la construction d'une **identité écologique**, soit se sentir faire partie de notre environnement et ainsi avoir naturellement envie d'en prendre soin.

Notre partenariat avec le Conservatoire d'espaces naturels est aussi un grand atout. Nos activités mettent en valeur leurs terres protégées et ainsi nous répondons à notre besoin commun d'**éduquer à l'environnement**, mais aussi de mettre en place des **actions concrètes** menées par les enfants pour prendre soin de la nature et de ses habitants. Aussi notre présence dans la forêt, qui est parfois le théâtre d'incivilités (dépôt d'ordures, etc.), nous donne un rôle de vigie environnementale. Bref une belle symbiose qui enrichie nos actions respectives et dont nous sommes très reconnaissant.es.

Étant issue du milieu académique Lila insuffle ses protocoles de **recherche-action** avec un élan de créativité, une documentation de nos expérimentations et une capitalisation en fiches d'activités, enrichie d'évaluations en fin d'atelier pour permettre une **amélioration continue** vers une véritable transition écologique. Nous sommes aussi en lien étroit avec les réseaux départementaux et nationaux d'éducation à l'environnement pour nous former en continue.



3- ESSAIMER NOS PRATIQUES PÉDAGOGIQUES

Dans la continuité de notre posture d'expérimentation de capitalisation d'outils pédagogiques et d'amélioration continue, nous souhaitons **faire part de nos trouvailles pédagogiques** au plus grand nombre.

Former les éducateur.ice.s

Nous souhaitons développer des **formations** à destination des enseignant.es, des parents et des éducateur.ice.s, qui prennent par exemple la forme de **tutos nature** gratuits 1 samedi par saison pour **(re)donner envie de passer du temps en nature et outiller** les enfants, les enseignant.e.s et les familles pour qu'ils.elles s'en sentent capable et essaient à leur tour le lien à la nature. Ainsi les parents seront outillés des astuces pour emmener leurs enfants dehors (ou l'inverse) !



Nous formons également des volontaires en service civique et de nombreux **stagiaires** notamment en BTSA Gestion et Protection de la Nature, sans compter l'accueil de personnes en observation ponctuelle venues parfois de très loin.

Nous proposons aussi des accompagnements sur toute l'année pour des enseignant.e.s qui souhaitent faire **classe dehors** et nous faisons également parti d'un groupe national de formateurs à l'école dehors qui assure des formations certifiées Qualiopi auprès d'enseignant.e.s et d'animateur.ice.s nature.

Promouvoir l'accessibilité à la nature en proximité

Les enfants des stages et clubs nature de l'association viennent surtout du bassin d'Aubenas, mais en passant par les accompagnements d'enseignant.e.s à faire classe dehors régulièrement, nous aidons les **écoles** à trouver un **coin nature en proximité** et permettons au plus grand nombre d'enfants d'avoir un contact régulier à la nature sur un plus grand territoire puisque nous nous déplaçons dans tout le sud Ardèche.

Développer des aides financières pour les familles

Nous souhaitons finalement développer des aides au financement des familles pour permettre une plus grande fréquentation des familles à faible revenu à nos activités. Le **centre social** au fil de l'eau est prescripteur de familles qu'il peut soutenir financièrement, d'autres établissements publics pourraient peut-être en faire autant. Nous démarchons des **comités d'entreprises** qui pourraient aider leurs salariés notamment lorsqu'ils ont besoin de les faire garder pour venir travailler. Et finalement, lorsque l'association aura atteint une stabilité financière sans dépendre de subvention de fonctionnement, nous envisageons une **tarification en fonction du quotient familial**.



LES ACTIVITÉS DE L'ASSOCIATION

Inspirées de la Pédagogie par la nature (*Forest School*), nous sortons dehors régulièrement et tout au long de l'année, en proposant des activités nature selon les besoins et les envies de nos aventurier.es.

Pour adapter la pédagogie par la nature au plus grand nombre en visant une diversité de contextes de loisirs et d'apprentissages, nous développons les pôles d'activités suivants :



• *Les Clubs Natures enfants les mercredis :*

12 enfants de 6 à 11 ans sur 15 séances de 3h

12 enfants de 3 à 5 ans sur 13 séances de 3h

En demi-journée à la manière d'une activité extra-scolaire permettant :

- un lien régulier et de proximité à la nature,
- des projets menés par les enfants qui peuvent se construire sur plusieurs séances
- des liens entre enfants, avec les pédagogues et bien entendu avec la nature.

• *Les Stages Nature pendant les vacances scolaires :*

18 enfants de 6 à 11 ans sur 5 jours de 10h à 17h

12 enfants de 3 à 5 ans sur 5 jours de 10h à 17h ou en demi-journée

Du lundi au vendredi en journée complète, qui se déroulent en plein air, avec au programme des activités nature ludiques, créatives, artistiques, actives et coopératives selon les besoins et les centres d'intérêts des participant.e.s.



Pour aller plus loin dans l'accomplissement de nos objectifs et essaimer notre pédagogie, nous élargissons les actions à d'autres publics avec :



• *Les tutos nature :*

4 à 7 familles une fois par saison

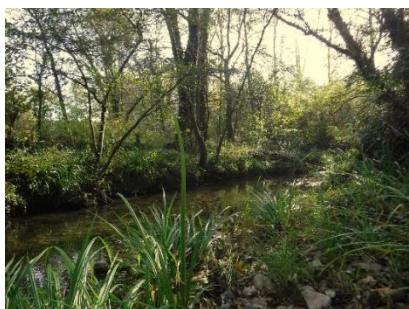
Un samedi par saison, pour vivre le lien à la nature en famille et outiller les parents, animateur.ice.s, éducateur.ice.s, enseignant.e.s etc. de petites astuces pédagogiques, d'activités faciles à reproduire en balade nature. Ces moments permettent aussi un riche partage d'expériences, de craintes et de réussites nature en groupe.

• *Les anniversaires Buissonniers* pour venir fêter dans les bois sur thématique de chasse au trésor coopérative avec des défis nature à relever ensemble ; un temps festif, plus ponctuel certes, mais qui permet de faire un premier pas vers le changement de pratique.

• *Les programmes d'école en forêt* pour accompagner des classes à sortir régulièrement dans des coins de nature proches de l'école et ce tout au long de l'année. Nous proposons des ateliers d'une à 4 séances déjà prête à l'emploi ou bien 1 à 10 séances taillées sur mesure.

- Accompagnements courts : nous proposons des chasses aux trésors pédagogiques et nos ateliers clés en main ou nous fabriquons ensemble des sorties sur mesure sur de nombreuses thématiques (faune, flore et écosystèmes ardéchois, Land art géométrique, écriture légendaire, orientation, aquarelle naturaliste et bien d'autres !) en français ou en anglais.
- Accompagnements longs : Réenchanter l'école en faisant classe dehors une fois par semaine, par mois ou par saison dans un coin nature à proximité de l'école. Nous accompagnons les enseignant.e.s à chaque étape de réalisation de leur projet en lien direct avec leur programme.

LES MOYENS MATÉRIELS



- **Le P'tit Bois** notre espace principal aménagé (1ha) dans **la forêt du champ de l'œuf** (25ha) du Conservatoire d'Espaces Naturels Rhône-Alpes, vaste terrain d'explorations sauvages. Les **locaux de l'association** et **l'espace Poudevigne** de Saint Sernin avec un préau et une grande salle comme lieu de repli.

- Une **salle pédagogique** rempli de matériel d'observation naturaliste, de matériel artistique au naturel, de livres, de contes, de fiches d'activités pédagogiques et autres trésors accumulés depuis la création de l'association en 2018.

LES MOYENS HUMAINS

- Le **conseil d'administration** en collégiale, constitué actuellement de 9 co-président.e.s. Ils.elles s'organisent en groupes de travail pour se répartir le fonctionnement de la structure, les groupes font remonter leur travail en CA où les décisions finales sont entérinées.

- la **coordinatrice** de l'association et co-fondatrice, Lila Benzid-Chevalier alias Mésange

- La **responsable des stages et clubs nature**, actuellement Gwénaëlle Leblay, alias Renarde

- Le ou la volontaire en **service civique**, actuellement, Juline Laurin alias Buse

- Les **prestataires**, telle que Ghislaine Morand, alias Petite Ourse, éducatrice jeunes enfants pour le développement du pôle petite enfance

- Les **stagiaires** ponctuels

- Les salarié.e.s **saisonniers**

LES PARTENAIRES

- le **Conservatoire d'espaces naturels Rhône-Alpes** nous mets à disposition ces terrains de forêt (25ha) de nature riche de biodiversité à explorer ainsi qu'une étude scientifique sur les lieux, une base solide pour nos apports théoriques naturalistes.

Parmi ses terrains le CENRA nous mets à disposition 1 ha sous convention formalisée depuis l'été 2019 pour notre camp de base avec aménagements ultra légers.

- La **mairie de Saint Sernin** nous loue nos locaux à petit prix et nous met à disposition l'espace Poudevigne comme lieu de repli en cas de météo dangereuse.

- De nombreux **partenaires financiers** comme la fondation Nature & Découvertes, la fondation Terra Symbiosis, l'Office Français de la Biodiversité, le Parc Naturel des Monts d'Ardèche, le Département via le budget participatif de la jeunesse et le FDVA, le Fonjep Jeune, l'Union Européenne,

- Le **centre social** au fil de l'eau à Aubenas qui est prescripteur de familles à faible revenus qui souhaitent participer à nos activités mais pour lesquelles le prix des activités est un frein.

- L'Agence Locale de L'Énergie et du Climat 07 (ALEC07) qui a travaillé avec nous sur les impacts environnementaux de notre structure et les pistes de réduction

- Les **réseaux d'éducation à l'environnement** une grande source d'information et de co-formation : Réseau de la Pédagogie par la Nature, Fédération des Clubs Connaitre et Protéger la Nature, Collectif Pétale 07, Groupe Sortir! Ardèche, le Frêne réseau national d'éducation à l'environnement

- **Amesud**, structure d'accompagnement à la création et maintien d'activité en sud Ardèche spécialiste de l'économie sociale et solidaire, qui nous accompagne depuis les débuts en 2018 lors de l'incubateur de projet en ESS, une formation de 4 mois et qui poursuit son soutien



LES RÉSEAUX D'AFFILIATION DE MÉSANGE ET LIBELLULE

- Le conservatoire d'espaces naturels qui nous met à disposition 25ha de nature riche de biodiversité à explorer ainsi qu'une étude scientifique sur les lieux, une base solide pour nos apports théoriques naturalistes.

- Le Réseau départemental d'éducation à l'environnement : Collectif Pétale 07, que Mésange & Libellule co-préside

- Le RPPN réseau national de la pédagogie par la nature

- La fédération des Clubs Connaitre et Protéger la Nature (CPN)

- Le groupe Sortir ! Ardèche

